



SKALLA

скандинавский каменный пол



Инструкция по укладке напольного покрытия

Обязательство по осуществлению контроля качества и бережному обращению с изделием

Напольные покрытия SKALLA изготавливаются в ходе высокоточных технологических операций на самом современном оборудовании. Как заготовки, так и готовая продукция подвергаются строгим контрольным испытаниям, проводимым регулярно. Несмотря на контроль качества, повреждение отдельных элементов (например, во время транспортировки) не может быть полностью исключено. Поэтому перед и во время укладки ламинированного напольного покрытия необходимо еще раз осмотреть половицы на предмет возможных повреждений.

Поврежденные или иным образом отличающиеся от остальных панели не подлежат укладке и должны быть возвращены дилеру и заменены.

При несоблюдении этой инструкции любые гарантийные обязательства утрачивают силу.

1. Основание пола

Основание должно быть ровным, жестким, сухим (подходят: бетонная стяжка, деревянные полы, кафельная плитка и т.д.). Деревянное основание из досок обязательно должно быть покрыто листовым материалом влагостойкая фанера OSB, ДСП не менее 10 мм. Деревянное основание из листовых материалов на лагах должно быть обязательно в 2 слоя где верхний слой перекрывает стыки плит нижнего слоя места скопления саморезов должны быть зашпаклеванные все поверхности основания должны быть чистыми без пыли прочными не крошиться. Перепад неровности основания не должен превышать 2 мм на 1 м.п. При укладке на бетонные основания влажность стяжки не должна превышать 2%.

2. Подготовка к укладке

Перед началом укладки SPC ламината, не вскрытые пачки должны храниться в том же помещении, в котором планируется их укладка. Упаковки должны храниться горизонтально.

Перед укладкой также тщательно проверить доски на наличие дефектов. Рассчитать и подготовить необходимые для укладки количества материала. Система "теплый пол" должна быть отключена на 24 часа до начала монтажа.

ПРИМЕЧАНИЕ!

Перед укладкой заранее посчитайте количество рядов и если последний ряд по ширине получается слишком узкий, то лучше подрезать по ширине и первый ряд. Так будет технологически правильнее, да и выглядеть будет намного эстетичнее.

Инструмент и средства индивидуальной защиты

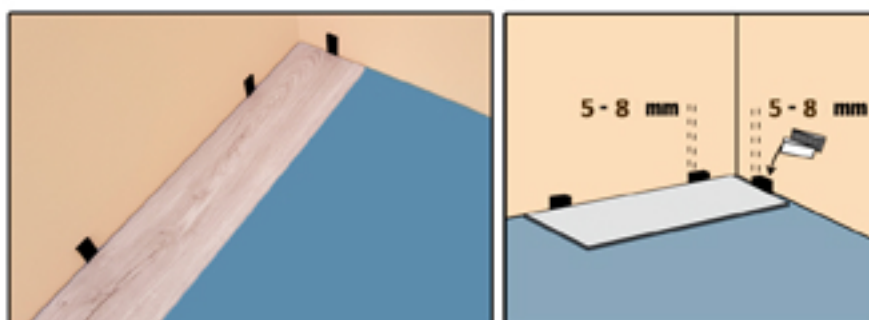
- универсальный нож;
- столярный карандаш;
- рулетка;
- складной метр;
- уголок;
- распорки.

Используйте соответствующие средства индивидуальной защиты, такие как защитные очки, противопылевой респиратор и перчатки.

3. Монтаж

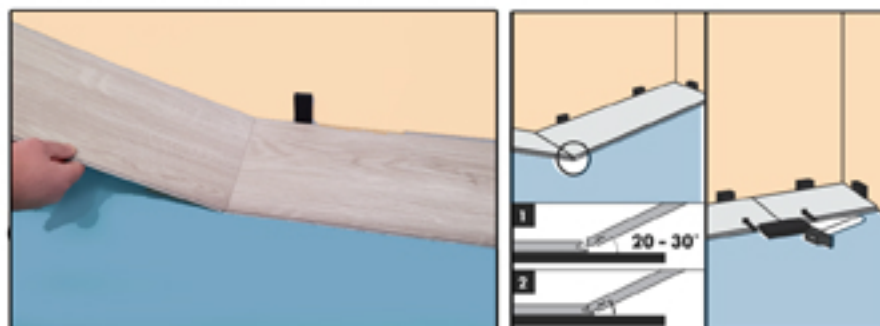
3.1. Основание пола должно быть очищено от грязи и пыли. Перед началом монтажа непосредственно напольного покрытия на основание необходимо уложить полиэтиленовую пленку толщиной не менее 200 мкм. Поверх пленки необходимо уложить специализированную подложку высокой плотностью для LVT или SPC толщиной не более 2 мм. Между стеной и краем плитки рекомендуем оставить зазоры толщиной около 5-8 мм.

Первый ряд укладывается шипом к стене.



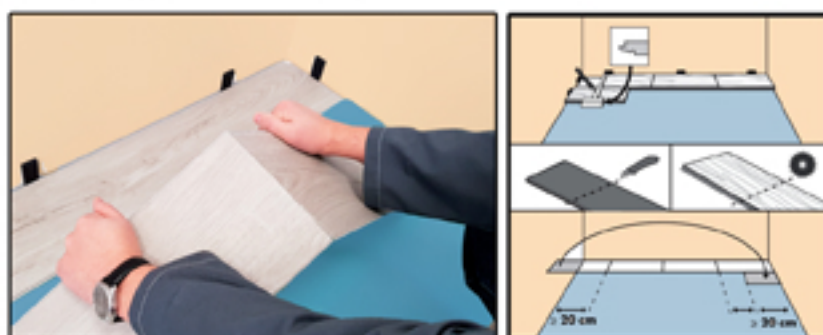
(Схема 1).

3.2. В паз торцевой стороны первой панели вставить шип следующей панели под углом примерно 20-30 градусов. Опустите панель запирая замок (схема 2)



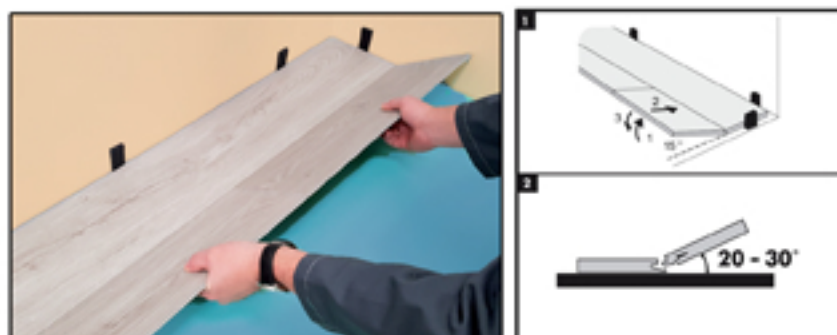
(Схема 2).

3.3. Продолжайте соединять первый ряд пока не дойдете до последней целой панели. Установите последнюю панель повернув на 180 градусов рисунком вверх. Измеряете отмечайте, затем, используя линейку, универсальный нож, прорезайте по линии отметки и отламывайте. Прикрепляйте как написано выше (схема 3)



(Схема 3).

3.4. Начните следующий ряд панели с отрезанного фрагмента из предыдущего ряда. Не используйте фрагмент менее 20 см. Расстояние между торцевыми стенками в соседних рядах должно быть не менее 40 см. Соберите второй ряд панелей полностью по торцу рядом с первым. Далее необходимо вставить шипы собранного ряда панели в паз предыдущего ряда (схема 4).



(Схема 4).

Напольное покрытие смотрится лучше всего, если панели уложены параллельно направлению падения света.

4. Уход и эксплуатация

Для продления срока службы рекомендуется подметать или пылесосить пол насадками с мягкой щетиной; производить влажную уборку швабрами или поломоечными машинами с использованием нейтральных моющих средств (мыльный раствор или специальных средств по уходу за напольными покрытиями); используйте подходящие средства защиты пола, такие как войлочные протекторы под мебелью; рекомендуется поместить грязезащитный коврик у входа чтобы уменьшить количество грязи попадающие в Ваш дом.

Не рекомендуется: использовать абразивные чистящие средства (отбеливатель, растворители, ацетон, этилацетат, жидкость для снятия лака и др); перетаскивать тяжёлые предметы по полу волком без использования мягкого подстилочного материала.

гарантия 25 лет домашняя и 5 лет коммерческая